 <p>Warszawski Uniwersytet Medyczny</p>	INSTRUKCJA POSTĘPOWANIA Z ZUŻYTYM SPRZĘTEM ELEKTRYCZNYM I ELEKTRONICZNYM			Wydanie I
				Liczba stron: 15
Opracował:	Dr inż. Grażyna Kutla	Data:	Kwiecień 2010	
Sprawdził:	-	Data:	-	
Zatwierdził:	...	Obowiązuje od:	Data:	

SPIS TREŚCI

1. WSTĘP	2
1.1 CEL I ZAKRES INSTRUKCJI.....	2
1.2 UŻYWANE W INSTRUKCJI OKREŚLENIA.....	2
2. ZASADY GOSPODARKI ODPADAMI ZUŻYTEGO SPRZĘTU ELEKTRYCZNEGO I ELEKTRONICZNEGO W WARSZAWSKIM UNIWERSYTECIE MEDYCZNYM	3
2.1 WYMOGI OBOWIĄZUJĄCEGO PRAWA.....	3
2.2 WYMOGI UREGULOWAŃ WEWNĘTRZNYCH WUM.....	3
2.3 OGÓLNE REGULY GOSPODAROWANIA ZUŻYTYM SPRZĘTEM ELEKTRYCZNYM I ELEKTRONICZNYM.....	4
2.4 ZARZĄDZANIE SYSTEMEM ZBIERANIA I GOSPODARKI ZUŻYTYM SPRZĘTEM ELEKTRYCZNYM I ELEKTRONICZNYM.....	4
2.4.1 Zadania kierownika jednostki.....	5
2.4.2 Zadania osób odpowiedzialnych za właściwe postępowanie z odpadami elektrycznymi i elektronicznymi w jednostkach.....	5
2.4.3 Zadania osoby nadzorującej Magazyn Elektrośmieci.....	6
2.5 STATUS MAGAZYNU ELEKTROŚMIECI.....	6
2.6 ORGANIZACJA ZBIERANIA ZUŻYTEGO SPRZĘTU ELEKTRYCZNEGO I ELEKTRONICZNEGO.....	7
3. SPOSÓB POSTĘPOWANIA Z ZSEIE	8
3.1 ZUŻYTY SPRZĘT ELEKTRYCZNY I ELEKTRONICZNY Z KARTOTEKI ILOŚCIOWEJ.....	8
3.2 ZUŻYTY SPRZĘT ELEKTRYCZNY I ELEKTRONICZNY Z MAJĄTKU RUCHOMEGO WUM.....	8
3.3 PRZEKAZYWANIE SPRZĘTU DO UTYLIZACJI PRZEZ JEDNOSTKĘ.....	9
4. KLASYFIKACJA ZUŻYTEGO SPRZĘTU ELEKTRYCZNEGO I ELEKTRONICZNEGO	9
5. EWIDENCJA ODPADÓW I PRZEKAZYWANIE ICH UPRAWNIONEJ FIRMIE ZEWNĘTRZNEJ	10

SPIS ZAŁĄCZNIKÓW

ZAŁĄCZNIK 1. GRUPY I RODZAJE SPRZĘTU ELEKTRYCZNEGO I ELEKTRONICZNEGO.....	11
ZAŁĄCZNIK 2. WZÓR KARTY PRZEKAZANIA ODPADU.....	14
ZAŁĄCZNIK 3. ZGŁOSZENIE ELEKTROŚMIECI DO DZIAŁU OCHRONY PRACY I ŚRODOWISKA.....	15

1. Wstęp

W Warszawskim Uniwersytecie Medycznym powstają odpady zużytego sprzętu elektrycznego i elektronicznego. Są to odpady niebezpieczne, z którymi postępować powinno się zgodnie z wymogami ochrony środowiska, uregulowanymi obowiązującym prawem.

1.1 Cel i zakres instrukcji

Celem instrukcji jest uporządkowanie sposobu postępowania ze zużytym sprzętem elektrycznym i elektronicznym w WUM, od momentu uznania sprzętu za nieprzydatny odpad, poprzez gromadzenie/magazynowanie, po przekazanie urządzeń innemu użytkownikowi lub firmie unieszkodliwiającej odpady.

Instrukcja swoim zakresem obejmuje wszelkie uznane za niepotrzebne i nieprzydatne do wykorzystania urządzenia elektryczne i elektroniczne. Instrukcji w szczególności podlega zużyty sprzęt elektryczny i elektroniczny w zakresie określonym obowiązującym prawem.

Urządzenia, których prawidłowe działanie jest uzależnione od dopływu prądu elektrycznego zmiennego lub stałego (baterie, akumulatory) lub od obecności pól elektromagnetycznych oraz mogące służyć do wytwarzania, przesyłu lub pomiaru prądu elektrycznego lub pól elektromagnetycznych. Są to urządzenia należące do jednej z 10 kategorii urządzeń wymienionych w załączniku nr 1 do ustawy o zużytym sprzęcie elektrycznym i elektronicznym (załącznik 1 Instrukcji).

1.2 Używane w Instrukcji określenia

Odpady elektryczne i elektroniczne – zużyte urządzenia elektryczne i elektroniczne – po procedurze likwidacyjnej WUM na mocy Zarządzenia Kanclerza WUM nr 228/2009

Elektrośmieci – odpady elektryczne i elektroniczne

ZSEiE – zużyty sprzęt elektryczny i elektroniczny

Miejsce tymczasowego przechowywania elektrośmieci – miejsce na terenie jednostki, gdzie znajduje się sprzęt przed przekazaniem uprawnionej firmie zewnętrznej unieszkodliwiającej odpady lub do Magazynu Elektrośmieci

Magazyn Elektrośmieci – miejsce na terenie WUM, gdzie gromadzone są zużyte urządzenia elektryczne i elektroniczne – po procedurze likwidacyjnej WUM na mocy Zarządzenia Kanclerza WUM nr 228/2009

2. Zasady gospodarki odpadami zużytego sprzętu elektrycznego i elektronicznego w Warszawskim Uniwersytecie Medycznym

2.1 Wymogi obowiązującego prawa

Postępowanie z elektrośmieciami w WUM musi być zgodne z obowiązującym przepisami prawnymi:

- Ustawą z dnia 27 kwietnia 2001 Prawo ochrony środowiska (tekst jednolity Dz.U. 2008 Nr 25, poz. 150 z późn. zm.);
- Ustawą o odpadach z dnia 27 kwietnia 2001 (tekst jednolity Dz.U. 2007 Nr 39, poz. 251 z późn. zm.);

a w szczególności z:

- Ustawą o zużytym sprzęcie elektrycznym i elektronicznym z dnia 29 lipca 2005 r. (Dz.U. Nr180, poz. 1495 z późn. zm.).

Wymienione akty prawne wyznaczają kierunek gospodarce odpadami oparty na kilku ogólnych regułach. W pierwszej kolejności zwracają uwagę na konieczność zapobiegania powstawaniu odpadów i ograniczania ich ilości oraz negatywnego wpływu odpadów na środowisko.

Powstające odpady należy selektywnie gromadzić. Odpady powinny być poddane odzyskowi, a jeżeli jest to niemożliwe z przyczyn technologicznych lub nie jest uzasadnione z przyczyn ekologicznych lub ekonomicznych – to unieszkodliwianiu.

Szczególnie korzystnym sposobem gospodarowania zużytym sprzętem jest przekazanie go kolejnemu użytkownikowi.

2.2 Wymogi uregulowań wewnętrznych WUM

Sposób postępowania w WUM m. in. z niepotrzebnymi urządzeniami elektrycznymi i elektronicznymi określa Zarządzenie Kanclerza nr 228/2009 Warszawskiego Uniwersytetu Medycznego z dnia 9 września 2009 r. w sprawie gospodarowania zużytymi lub zbędnymi składnikami majątku ruchomego. Zarządzenie reguluje od strony formalnej uznanie niepotrzebnego bądź zużytego urządzenia za odpad oraz umożliwia realizację, wynikającego z ustawy o odpadach obowiązku, właściwej gospodarki odpadami w zakresie przekazywania niepotrzebnego sprzętu innemu użytkownikowi – innej jednostce WUM lub użytkownikowi zewnętrznemu.

2.3 Ogólne reguły gospodarowania użytym sprzętem elektrycznym i elektronicznym

1. Każda jednostka organizacyjna Warszawskiego Uniwersytetu Medycznego jest odpowiedzialna za właściwe postępowanie (zgodne z prawem i procedurami WUM) z używanym przez siebie sprzętem elektrycznym i elektronicznym, uznanym za niepotrzebny.
2. W pierwszej kolejności należy rozważyć czy dany sprzęt może być jeszcze wykorzystany przez innego użytkownika (uregulowane szczegółowymi przepisami WUM).
3. Sprzęt elektryczny i elektroniczny uznany za nieprzydatny do użytkowania (Protokół Komisji Oceniającej na mocy Zarządzenia Kanclerza 228/2009) należy uznać za odpad i postępować zgodnie z niniejszą instrukcją.
4. Zużyty sprzęt elektryczny i elektroniczny powinien być magazynowany w sposób bezpieczny, tak aby niebezpieczne substancje nie wydostały się z niego i nie trafiły do odpadów komunalnych lub kanalizacji, bądź nie przedostały się do środowiska.
5. Nie wolno – we własnym zakresie – prowadzić demontażu użytego sprzętu, obejmującego usunięcie z tego sprzętu składników niebezpiecznych, materiałów i części składowych zestawionych w załączniku nr 2 ustawy o odpadach.
6. Zużyty sprzęt, który miał kontakt z czynnikami zakaźnymi powinien zostać odkażony przed przekazaniem go do magazynu użytego sprzętu bądź zewnętrznej firmie unieszkodliwiającej, tak by nie stanowił zagrożenia.
7. Każdy odpad ZSEiE przekazywany do dyspozycji Działu Ochrony Pracy i Środowiska w celu przekazania go zewnętrznej firmie unieszkodliwiającej musi posiadać pisemne oświadczenie kierownika jednostki, że jest bezpieczny i nie stanowi zagrożenia ze strony czynników biologicznych o charakterze zakaźnym.

2.4 Zarządzanie systemem zbierania i gospodarki użytym sprzętem elektrycznym i elektronicznym

Nadzór nad prawidłowym funkcjonowaniem systemu zbierania i unieszkodliwiania odpadów użytego sprzętu elektrycznego i elektronicznego w Warszawskim Uniwersytecie Medycznym sprawuje Dział Ochrony Pracy i Środowiska.

2.4.1 Zadania kierownika jednostki

1. Kierownik jednostki jest odpowiedzialny za odpowiednie – zgodne z obowiązującymi przepisami prawnymi i regulacjami WUM – postępowanie ze sprzętem elektrycznym i elektronicznym, uznanym za niepotrzebny w danej jednostce.
2. Kierownik sprawuje kontrolę nad funkcjonowaniem systemu gospodarowania zużytym sprzętem elektrycznym i elektronicznym w jednostce poprzez:
 - a) wyznaczenie w jednostce osoby (osób) odpowiedzialnej za prawidłowe postępowanie z niepotrzebnymi urządzeniami,
 - b) okresową ocenę przydatności sprzętu w jednostce (w trakcie inwentaryzacji),
 - c) ustalenie rodzaju i ilości powstałych w jednostce elektrośmieci,
 - d) wyznaczenie w jednostce miejsca, w którym można tymczasowo przechowywać zużyte lub niepotrzebne urządzenia,
 - e) kontrolowanie ewidencjonowania powstających odpadów elektrycznych i elektronicznych na terenie jednostki i przekazywania informacji do Działu Ochrony Pracy i Środowiska.
 - f) kierownicy jednostek, w których urządzenia mogą mieć kontakt z czynnikami biologicznymi o charakterze zakaźnym – pisemnie zaświadczać, że przekazywane zużyte urządzenia są bezpieczne i nie stanowią zagrożenia ze strony czynników biologicznych o charakterze zakaźnym.

2.4.2 Zadania osób odpowiedzialnych za właściwe postępowanie z odpadami elektrycznymi i elektronicznymi w jednostkach

1. Współpraca z Działem Ochrony Pracy i Środowiska w zakresie przekazywania elektrośmieci do utylizacji.
2. Przekazywanie elektrośmieci do pomieszczenia tymczasowego przechowywania na terenie jednostki.
3. Przekazywanie elektrośmieci do Magazynu Elektrośmieci w porozumieniu i za zgodą osoby nadzorującej w/w magazyn.
4. Kontrola odkażania zużytych, niepotrzebnych urządzeń, które miały kontakt z czynnikami biologicznymi o charakterze zakaźnym.

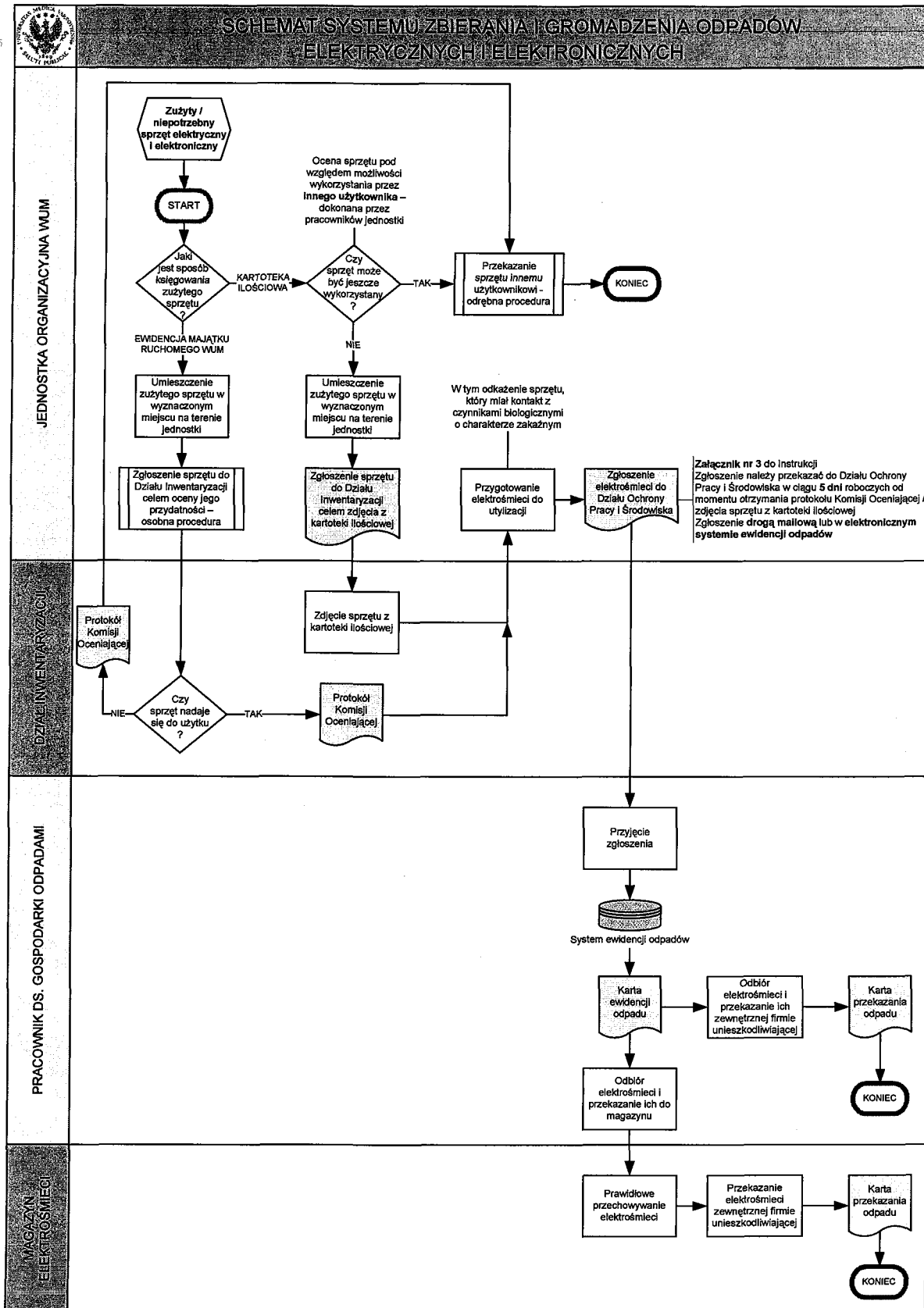
2.4.3 Zadania osoby nadzorującej Magazyn Elektrośmieci

1. Przestrzeganie prawidłowego, zgodnego z Instrukcją oraz przepisami BHP i ppoż. magazynowania elektrośmieci.
2. Przyjmowanie odpadów elektrycznych i elektronicznych z jednostek WUM, w tym podejmowanie decyzji (w uzgodnieniu z jednostką) czy dany odpad zostanie zabrany do Magazynu Elektrośmieci czy pozostanie w jednostce do czasu odbioru przez zewnętrzną firmę unieszkodliwiającą.
3. Przygotowanie odpadów do przekazania uprawnionej firmie unieszkodliwiającej, w tym zgromadzenie ekonomicznie uzasadnionej ilości odpadów.
4. Prowadzenie ewidencji przyjmowanych odpadów w oparciu o karty ewidencji odpadów oraz karty przekazania odpadów.

2.5 Status Magazynu Elektrośmieci

Magazyn Elektrośmieci – z uwagi na gromadzenie w nim odpadów elektrycznych i elektronicznych – nie podlega Instrukcji gospodarki magazynowej (zarządzenie Kanclerza WUM nr 102/2008). Gromadzone w nim zużyte urządzenia – po wyksięgowaniu z ewidencji majątku ruchomego oraz ewidencji ilościowej nie przedstawiają wartości materialnej i są przekazywane zewnętrznej firmie unieszkodliwiającej.

2.6 Organizacja zbierania zużytego sprzętu elektrycznego i elektronicznego



3. Sposób postępowania z ZSEiE

3.1 Zużyty sprzęt elektryczny i elektroniczny z kartoteki ilościowej

1. Urządzenia elektryczne i elektroniczne z kartoteki ilościowej WUM, które stały się niepotrzebne w jednostce, powinny być ocenione pod względem możliwości wykorzystania przez innego użytkownika, przez pracowników danej jednostki.
2. Urządzenia, które nie nadają się już do dalszej eksploatacji należy po zgłoszeniu tego faktu do Działu Inwentaryzacji (w celu zdjęcia z kartoteki ilościowej WUM) – przekazać informację o nich do Działu Ochrony Pracy i Środowiska (załącznik nr 3 Instrukcji). Przekazanie tej informacji leży po stronie jednostki. Powinno ono nastąpić w terminie 5 dni roboczych od zgłoszenia do Działu Inwentaryzacji.
3. Jeżeli urządzenie miało kontakt z czynnikami biologicznymi o charakterze zakaźnym należy je wcześniej odkazić, a przekazując do utylizacji dołączyć oświadczenie, że urządzenie nie stanowi zagrożenia (załącznik nr 3 Instrukcji).

3.2 Zużyty sprzęt elektryczny i elektroniczny z majątku ruchomego WUM

1. Urządzenia, które przestały być potrzebne w jednostce powinny zostać umieszczone w wyznaczonym do tego celu miejscu na terenie jednostki zgłoszone do Działu Inwentaryzacji zgodnie z procedurami Zarządzenia Kanclerza 228/2009 z dnia 9 września 2009 r. w sprawie gospodarowania zużytymi lub zbędnymi składnikami majątku ruchomego.
2. Urządzenia uznane za odpady elektryczne i elektroniczne (protokół Komisji Oceniającej na mocy Zarządzenia Kanclerza 228/2009) – należy zgłosić do Działu Ochrony Pracy i Środowiska (załącznik nr 4 Instrukcji). Przekazanie tej informacji leży po stronie jednostki. Powinno ono nastąpić w terminie 5 dni roboczych od otrzymania Protokołu Komisji Oceniającej.
3. Jeżeli urządzenie miało kontakt z czynnikami biologicznymi o charakterze zakaźnym należy je wcześniej odkazić, a przekazując do utylizacji dołączyć oświadczenie, że urządzenie nie stanowi zagrożenia (załącznik nr 4 Instrukcji).

3.3 Przekazywanie sprzętu do utylizacji przez jednostkę

Polega na:

1. Przekazaniu informacji przez jednostkę do Działu Ochrony Pracy i Środowiska wg załącznika nr 3 Instrukcji (zgłoszenie). Integralną częścią zgłoszenia jest oświadczenie kierownika jednostki o tym, że przekazywany sprzęt jest wolny od zanieczyszczeń biologicznych o charakterze zakaźnym (w przypadku jednostek WUM, w których takie zagrożenia występują). Zgłoszenie powinno nastąpić w terminie 5 dni roboczych od:
 - a. otrzymania Protokołów Komisji Oceniającej – uznających sprzęt za odpad (urządzenie nie nadaje się do eksploatacji z zaleceniem „przekazanie do utylizacji”),
 - b. zdjęcia z ewidencji ilościowej.
2. Uzgodnieniu z Działem Ochrony Pracy i Środowiska (osoba nadzorująca Magazyn Elektrośmieci) czy dany odpad zostanie zabrany do Magazynu Elektrośmieci czy pozostanie w jednostce do czasu odbioru przez zewnętrzną firmę unieszkodliwiającą.
3. Za pomyłkowe przekazanie do utylizacji urządzenia, będącego jeszcze w kartotece ilościowej, bądź będącego jeszcze składnikiem majątku ruchomego (nie przeprowadzona jeszcze procedura likwidacyjna WUM wg zarządzenia Kanclerza WUM nr 228/2009 z późn. zm.) odpowiada kierownik jednostki przekazującej urządzenie.

4. Klasyfikacja zużytego sprzętu elektrycznego i elektronicznego

Zużyty sprzęt elektryczny i elektroniczny jest klasyfikowany, zgodnie z rozporządzeniem Ministra Środowiska w sprawie katalogu odpadów z dn. 27 września 2001 r. (Dz.U. nr 112, poz.1206) w następujących grupach:

Kod	Grupy, podgrupy i rodzaje odpadów
16	Odpady nie ujęte w innych grupach
16 02	Odpady elektryczne i elektroniczne
16 02 09*	Transformatory i kondensatory zawierające PCB
16 02 10*	Zużyte urządzenia zawierające PCB albo nimi zanieczyszczone inne niż wymienione w 16 02 09
16 02 11*	Zużyte urządzenia zawierające freony, HCFC, HFC
16 02 12*	Zużyte urządzenia zawierające wolny azbest
16 02 13*	Zużyte urządzenia zawierające niebezpieczne elementy inne niż wymienione w 16 02 09 do 16 02 12
16 02 14	Zużyte urządzenia inne niż wymienione w 16 02 09 do 16 02 13
16 02 15*	Niebezpieczne elementy lub części składowe usunięte z zużytych urządzeń
16 02 16	Elementy usunięte z zużytych urządzeń inne niż wymienione w 16 02 15

Niezależnie od tej klasyfikacji grupy i rodzaje sprzętu elektrycznego i elektronicznego zostały zestawione w załączniku 1 do ustawy z dnia 29 lipca 2005 r. o zużyтым sprzęcie

elektrycznym i elektronicznym (Dz.U. Nr 180, poz. 1495). Zestawienie to zamieszczono w załączniku 1 Instrukcji.

5. Ewidencja odpadów i przekazywanie ich uprawnionej firmie zewnętrznej

1. Zużyte urządzenia elektryczne i elektroniczne – uznane za odpady (procedury likwidacyjne WUM wg zarządzenia Kanclerza WUM 228/2009) są wprowadzane do ewidencji odpadów, zgodnie z wymogami obowiązującego.
2. Przekazanie odpadów uprawnionej firmie zewnętrznej, unieszkodliwiającej odpady jest potwierdzane Kartą przekazania odpadu (załącznik nr 4 Rozporządzenia Ministra Środowiska z dnia 14 lutego 2006 r. w sprawie dokumentów stosowanych na potrzeby ewidencji odpadów – załącznik nr 3 Instrukcji).
3. Za przekazywanie odpadów zużytego sprzętu elektrycznego i elektronicznego do utylizacji uprawnionej firmie zewnętrznej, potwierdzone Kartą przekazania odpadu odpowiada Dział Ochrony Pracy i Środowiska (osoba nadzorująca Magazyn Elektrośmieci).

Załącznik 1. Grupy i rodzaje sprzętu elektrycznego i elektronicznego

[załącznik nr 1 do ustawy o zużytych sprzęcie elektrycznym i elektronicznym z dnia 29 lipca 2005 r. (Dz.U. Nr180, poz. 1495 z późn. zm.)]

Nr grupy	Rodzaje sprzętu elektrycznego i elektronicznego
1.	Wielkogabarytowe urządzenia gospodarstwa domowego
	1. Wielkogabarytowe urządzenia chłodzące
	2. Chłodziarki
	3. Zamrażarki
	4. Pozostałe wielkogabarytowe urządzenia używane do chłodzenia, konserwowania i przechowywania żywności
	5. Pralki
	6. Suszarki do ubrań
	7. Zmywarki
	8. Urządzenia kuchenne, w tym kuchenki
	9. Piece elektryczne
	10. Elektryczne płyty grzejne
	11. Mikrofalówki
	12. Pozostałe wielkogabarytowe urządzenia używane do gotowania i innego typu przetwarzania żywności
	13. Elektryczne urządzenia grzejne
	14. Grzejniki elektryczne
	15. Pozostałe wielkogabarytowe urządzenia używane do ogrzewania pomieszczeń, łóżek, mebli wypoczynkowych
	16. Wentylatory elektryczne
	17. Urządzenia klimatyzacyjne
	18. Pozostały sprzęt wentylujący, wyciągi wentylacyjne i sprzęt konfekcjonujący
2.	Małogabarytowe urządzenia gospodarstwa domowego
	1. Odkurzacze
	2. Zamiacze do dywanów
	3. Pozostałe urządzenia czyszczące
	4. Urządzenia używane do szycia, dziania, tkania i innego typu przetwarzania wyrobów włókienniczych
	5. Żelazka i pozostałe urządzenia do prasowania, maglowania i pozostałe urządzenia służące do pielęgnacji ubrań
	6. Tostery
	7. Frytownice
	8. Rozdrabniacze, młynki do kawy oraz urządzenia do otwierania i zamykania pojemników i opakowań
	9. Noże elektryczne
	10. Urządzenia do strzyżenia włosów, suszenia włosów, szczotkowania zębów, golenia, masażu oraz pozostałe urządzenia do pielęgnacji ciała
	11. Zegary, zegarki oraz urządzenia do celów odmierzania, wskazywania lub rejestrowania czasu
	12. Wagi
	13. Pozostałe małogabarytowe urządzenia gospodarstwa domowego
3.	Sprzęt teleinformatyczny i telekomunikacyjny
	A. Scentralizowane przetwarzanie danych:
	1. Komputery duże
	2. Stacje robocze
	3. Jednostki drukujące
	B. Komputery osobiste:
	1. Komputery osobiste stacjonarne, w tym procesor, mysz, monitor i klawiatura
	2. Laptopy, w tym procesor, mysz, monitor i klawiatura
	3. Notebooki
	4. Notepady
	5. Drukarki
	6. Sprzęt kopiujący

	7. Elektryczne i elektroniczne maszyny do pisania
	8. Kalkulatory kieszonkowe i biurowe
	9. Pozostały sprzęt do zbierania, przechowywania, przetwarzania, prezentowania lub przekazywania informacji drogą elektroniczną
	10. Terminale i systemy użytkownika
	11. Faksy
	12. Teleksy
	13. Telefony
	14. Automaty telefoniczne
	15. Telefony bezprzewodowe
	16. Telefony komórkowe
	17. Systemy zgłoszeniowe/sekretarki automatyczne
	18. Pozostałe produkty lub sprzęt służący do transmisji głosu, obrazu lub innych informacji za pomocą technologii telekomunikacyjnej
4.	Sprzęt audiowizualny
	1. Odbiorniki radiowe
	2. Odbiorniki telewizyjne
	3. Kamery video
	4. Sprzęt video
	5. Sprzęt hi-fi
	6. Wzmacniacze dźwięku
	7. Instrumenty muzyczne
	8. Pozostałe produkty lub sprzęt do celów nagrywania lub odtwarzania dźwięku lub obrazów, w tym sygnałów lub innych technologii, dystrybucji dźwięku i obrazu za pomocą technologii telekomunikacyjnych
5.	Sprzęt oświetleniowy
	1. Oprawy oświetleniowe do lamp fluorescencyjnych, z wyjątkiem opraw oświetleniowych stosowanych w gospodarstwach domowych
	2. Liniowe lampy fluorescencyjne
	3. Kompaktowe lampy fluorescencyjne
	4. Wysokoprężne lampy wyładowcze, w tym ciśnieniowe lampy sodowe oraz lampy metalohalogenkowe
	5. Niskoprężne lampy sodowe
	6. Pozostałe urządzenia oświetleniowe służące do celów rozpraszania i kontroli światła, z wyjątkiem żarówek
6.	Narzędzia elektryczne i elektroniczne, z wyjątkiem wielkogabarytowych, stacjonarnych narzędzi przemysłowych
	1. Wiertarki
	2. Piły
	3. Maszyny do szycia
	4. Urządzenia do skręcania, mielenia, piaskowania, przemiału, piłowania, cięcia, nawiercania, robienia otworów, nabijania, składania, gięcia lub podobnych metod przetwarzania drewna, metalu i innych materiałów
	5. Narzędzia do nitowania, przybijania lub przyśrubowania lub usuwania nitów, gwoździ, śrub lub podobnych zastosowań
	6. Narzędzia do spawania, lutowania lub podobnych zastosowań
	7. Urządzenia do rozpylania, rozprowadzania, rozpraszania lub innego typu nanoszenia cieczy lub substancji gazowych innymi metodami
	8. Narzędzia do koszenia trawy lub innych prac ogrodniczych
	9. Pozostałe narzędzia elektryczne i elektroniczne
7.	Zabawki, sprzęt rekreacyjny i sportowy
	1. Kolejki elektryczne lub tory wyścigowe
	2. Kieszonkowe konsole do gier video
	3. Gry video
	4. Komputerowo sterowane urządzenia do uprawiania sportów rowerowych, nurkowania, biegania, wiosłowania
	5. Sprzęt sportowy z elektrycznymi lub elektronicznymi częściami składowymi
	6. Automaty uruchamiane monetą, banknotem (pieniądem papierowym), żetonem lub innym

	podobnym artykułem
	7. Pozostałe zabawki, sprzęt rekreacyjny i sportowy
8.	Przyrządy medyczne, z wyjątkiem wszystkich wszczepianych i skażonych produktów
	1. Sprzęt do radioterapii
	2. Sprzęt do badań kardiologicznych
	3. Sprzęt do dializoterapii
	4. Sprzęt do wentylacji płuc
	5. Urządzenia medyczne wykorzystujące technikę nuklearną
	6. Sprzęt laboratoryjny do diagnozowania <i>in-vitro</i>
	7. Analizatory
	8. Zamrażarki laboratoryjne
	9. Testy płodności
	10. Pozostałe urządzenia do wykrywania, zapobiegania, monitorowania, leczenia, łagodzenia choroby, urazów lub niepełnosprawności
9.	Przyrządy do nadzoru i kontroli
	1. Czujniki dymu
	2. Regulatory ciepła
	3. Termostaty
	4. Urządzenia pomiarowe ważące lub do nastawu używane w gospodarstwie domowym lub jako sprzęt laboratoryjny
	5. Pozostałe przyrządy nadzoru i kontroli używane w obiektach i instalacjach przemysłowych (np. w panelach sterowniczych)
10.	Automaty do wydawania
	1. Automaty do wydawania napojów gorących
	2. Automaty do wydawania butelek lub puszek z zimnymi i gorącymi napojami
	3. Automaty do wydawania produktów stałych
	4. Automaty do wydawania pieniędzy – bankomaty
	5. Inne wydające wszelkiego rodzaju produkty

Załącznik 2. Wzór karty przekazania odpadu

[załącznik nr 4 Rozporządzenia Ministra Środowiska z dnia 14 lutego 2006 r. w sprawie dokumentów stosowanych na potrzeby ewidencji odpadów]

KARTA PRZEKAZANIA ODPADU	Nr karty ^a	Rok kalendarzowy
Posiadacz odpadów, który przekazuje odpad ^{b,c}	Prowadzący działalność w zakresie transportu odpadu ^{b,d}	Posiadacz odpadów, który przejmuje odpad ^b
Adres ^e	Adres ^{d,e}	Adres ^e
Telefon/faks	Telefon/faks ^d	Telefon/faks
Nr. REGON	Nr. REGON ^d	Nr. REGON
Miejsce przeznaczenia odpadów ^f		
Kod odpadu	Rodzaj odpadu	
Data/miesiąc ^g	Masa przekazanych odpadów [Mg] ^h	Numer rejestracyjny pojazdu przyczepy lub naczepy ^{d,i}
Potwierdzam przekazanie odpadu	Potwierdzam wykonanie usługi transportu odpadu ^d	Potwierdzam przejęcie odpadu
Data, pieczęć i podpis	Data, pieczęć i podpis	Data, pieczęć i podpis

Objaśnienia:

a Numer nadawany jest przez posiadacza odpadów, który przekazuje odpad.

b Imię i nazwisko lub nazwa podmiotu.

c W przypadku odpadów komunalnych kartę wypełnia przedsiębiorca, który uzyskał zezwolenie na prowadzenie działalności w zakresie odbierania odpadów od właścicieli nieruchomości, o którym mowa w ustawie z dnia 13 września 1996 r. o utrzymaniu czystości i porządku w gminach (Dz. U. z 2005 r. Nr 236, poz. 2008), lub gminna jednostka organizacyjna, o której mowa w ustawie z dnia 13 września 1996 r. o utrzymaniu czystości i porządku w gminach.

d W przypadku, gdy odpad jest transportowany kolejno przez dwóch lub więcej prowadzących działalność w zakresie transportu odpadów, w oznaczonych rubrykach należy podać wymagane dane i podpisy wszystkich prowadzących działalność w zakresie transportu odpadów z zachowaniem kolejności transportowania odpadu.

e Adres zamieszkania lub siedziby podmiotu.

f Adres miejsca odbioru odpadu, pod który należy dostarczyć odpad, wskazany przez posiadacza odpadu prowadzącemu działalność w zakresie transportu odpadów.

g W przypadku odpadów niebezpiecznych podać datę przekazania odpadu. Karta może być stosowana jako jednorazowa karta przekazania odpadu lub jako zbiorcza karta przekazania odpadu, obejmująca odpad danego rodzaju, przekazywany łącznie w czasie jednego miesiąca kalendarzowego, za pośrednictwem tego samego prowadzącego działalność w zakresie transportu odpadów temu samemu posiadaczowi odpadów.

h Podać masę odpadów z dokładnością co najmniej do pierwszego miejsca po przecinku dla odpadów innych niż niebezpieczne, co najmniej do trzeciego miejsca po przecinku dla odpadów niebezpiecznych.

i Dotyczy odpadów niebezpiecznych.

Załącznik 3. Zgłoszenie elektrośmieci do Działu Ochrony Pracy i Środowiska

..... w dniu

Nazwa jednostki, adres

przekazuje do Działu Ochrony Pracy i Środowiska następujące odpady elektryczne i elektroniczne:

Lp.	Urządzenie	Ilość [szt.]	Waga [kg]	Wymiary [cm]	Uwagi
1.					
2.					
3.					
...					
...					
...					
...					
...					
...					
n					

Oświadczenie:

- 1) Wyżej wymieniony sprzęt przeszedł procedurę likwidacyjną WUM. Oświadczam, że wiem, iż przekazanie do wywozu nie skasowanych urządzeń (sprzęt nie przeszedł procedury likwidacyjnej WUM) skutkuje odpowiedzialnością materialną.
- 2) Wyżej wymieniony sprzęt nie stanowi zagrożenia ze strony czynników biologicznych o charakterze zakaźnym oraz czynników radioaktywnych.
Sprzęt nie miał styczności z czynnikami biologicznymi o charakterze zakaźnym./Sprzęt miał styczność z czynnikami biologicznymi o charakterze zakaźnym i został odkażony.*
Jednocześnie oświadczam, że mam świadomość, iż złożenie nieprawdziwego oświadczenia będzie skutkowało odpowiedzialnością karną z art. ...

.....
Podpis osoby sporządzającej

.....
Podpis i pieczęć kierownika jednostki

* niepotrzebne skreślić

Objaśnienia:

- n – liczba sprzętów przekazywanych do utylizacji
- waga – dotyczy jednego urządzenia
- wymiary – wysokość, szerokość, długość
- uwagi – proszę wpisywać krótki opis specjalistycznych urządzeń.